

TÜRKİYE VE DÜNYADA İSG

Adnan ÖZKAYA
Maden Mühendisi
İş Güvenliği Uzmanı(A Sınıfı)

Eđitimin Amacı

- Katılımcılara, istatistikî veriler ve karşılaştırmalarla dünyada ve Türkiye'deki iş sağlığı ve güvenliği durumu hakkında temel bilgiler kazandırmaktır.
- Katılımcıların; ILO iş sağlığı ve güvenliği verileri, WHO meslek hastalıkları verileri, OSHA AB ülkeleri iş sağlığı ve güvenliği verileri ve SGK Türkiye iş sağlığı ve güvenliği verilerini kullanarak mevcut iş sağlığı ve güvenliği durumunu belirlemelerine yardımcı olmaktır.

Birleşmiş Milletler

- İş sağlığı ve güvenliği hakkı, 1948 Birleşmiş Milletler İnsan Hakları Evrensel Beyannamesinde şu şekilde vurgulanmıştır:
- “Herkesin,
 - çalışma,
 - mesleğini seçme ve
 - adil ve uygun iş koşullarında çalışmahakkı bulunmaktadır.”

Birleşmiş Milletler

- 1976 Birleşmiş Milletler Ekonomik, Sosyal ve Kültürel Haklar Antlaşması da, söz konusu meseleyi şu ifadelerle teyit etmektedir:
- “Söz konusu antlaşmaya taraf olan devletler, herkesin adil ve uygun çalışma koşullarına sahip olmasını ve bu koşulların özellikle sağlık ve güvenlik gereklerini karşılıyor olması hususunu tanımaktadır.” İş sağlığı ve güvenliği, bu taahhütleri karşılayacak olan kilit faaliyettir.

AB Saęlık & Gvenlik Aksiyon Programı

- 1978'de AB Komisyonu Tarafından Hazırlanan ilk Saęlık & Gvenlik Aksiyon Programında ama Őu Őekilde sıralanmıŐtır;
- alıŐma koŐullarının dzeltilmesi,
- İŐ kazaları ve meslek hastalıklarının nedenleri hakkında daha iyi bilgi saęlanması,
- Riskleri belirlemek ve tayin etmek, denetim yrrlęe koyulması,
- Saęlanan bilgiler ıŐıęında tutum ve davranıŐlarda geliŐim saęlama

AB Direktifler

- Aralık 1989'da, İngiltere dışındaki 11 üye ülke İşçilere Avrupa Topluluğu tarafından garanti edilmesi öngörülen bir dizi sosyal hakkı tanımlayan;
“ İşçilerin Temel Sosyal Haklarına ilişkin Topluluk Şartı”nı kabul etmişlerdir.
- Bu çerçevede kabul edilen **80/1107 sayılı Direktif**, işyerinde kimyasal, fiziksel ve biyolojik maddelere maruz kalınma riskine karşı oluşturulacak tedbirlerin çerçevesini belirlemiş; söz konusu Direktifin kapsadığı alanların netleştirilmesi ve uygulamanın kolaylaştırılması amacıyla, 80'li yıllardan itibaren birçok özel amaçlı Direktif kabul edilmiştir.

AB Direktifler

- **89/391 sayılı Direktif ile**, mesleki risklerin önlenmesi, risk ve kaza faktörlerinin ortadan kaldırılması ve işçilerin ve temsilcilerinin bilgilendirilmesi konularında genel ilkeler belirlenmiştir.

AB Direktifler

- **1996'da Article 118 A'da** belirtilen direktiflerin üye ülkelerce uygulanma oranı %74 iken şu an %98 dir. Dolayısıyla birlik yasaları şu an halk için bir gerçeklik haline dönüşmüştür.

PROAKTİF RİSK BAZLI UYGULAMAYA GEÇİŞ

- Son olarak, 23-24 Mart 2005 AB Konseyi Zirvesi'nde gözden geçirilen Lizbon Stratejisi kapsamında, iş sağlığı ve güvenliğine dair, 2007-2012 arasında, iş güvenliğine ilişkin yeni tehditlerin ele alınacağı ve bunların asgari düzeyde tutularak “**az kaza- çok verimlilik**” ilkesinin yerine getirilmesine yönelik bir strateji planı yürütülmesine karar verilmiştir. Bu karar çerçevesinde iş sağlığı ve güvenliği ile ilgili direktifler günümüzde uygulanan çatıya kavuşmuştur.

ÜLKEMİZDE RİSK BAZLI YENİ YAKLAŞIM

- ❖ Avrupa Birliği Müktesebatının Üstlenilmesine İlişkin **Türkiye Ulusal Programı(UP)** ve Programının Uygulanması, Koordinasyonu ve İzlenmesine İlişkin 2003/5930 Sayılı Bakanlar Kurulu Kararı, 24 Temmuz 2003 tarih ve 25178 mükerrer sayılı Resmi Gazetede yayımlanarak yürürlüğe girmiştir.

ÜLKEMİZDE RİSK BAZLI YENİ YAKLAŞIM

- ❖ Ulusal program incelendiğinde Sosyal Politika ve İstihdam alanında yapılması gereken mevzuat uyumlaştırılması 5 alanda gruplandırılmıştır.
- ✓ **Bireysel ve Toplu İş Hukuku,**
- ✓ **İş Sağlığı ve Güvenliği,**
- ✓ **Sosyal Diyalog,**
- ✓ **Kadın Erkek Eşitliği,**
- ✓ **Ayrımcılığın Önlenmesi,**

ÜLKEMİZDE RİSK BAZLI YENİ YAKLAŞIM

- 1971 tarihli 1475 sayılı İş Kanunu'nun yerini alan 4857 sayılı İş Kanununun iş sağlığı ve güvenliği ile ilgili 77 ila 89. maddeleri Ulusal Programdaki iş sağlığı ve güvenliği açısından mevzuat uyumlaştırılmasının yasal zeminini hazırlamış ve sonrasında AB direktifleri mevzuatımıza yönetmeliklerle aktarılmıştır.

ÜLKEMİZDE RİSK BAZLI YENİ YAKLAŞIM

- ❖ Ulusal Program'da yer alan 21 adet AB İSG Direktifi; İSG Yönetmelikleri olarak uyumlaştırılmıştır.
- ❖ AB İSG Direktiflerinin yapısına bakıldığında; **89/391/EEC sayılı Avrupa Birliği Konsey Direktifinin “Ana Direktif” olduğu gözlenmektedir.**

ÜLKEMİZDE RİSK BAZLI YENİ YAKLAŞIM

- ❖ Diğer direktiflerde bu direktife atıfta bulunmaktadır ve yardımcı direktifler niteliğindedir, ana direktif başta olmak üzere tüm direktifler incelendiğinde işverenlere “**RİSK DEĞERLENDİRMESİ**” yapma zorunluluğunun getirildiği görülmektedir.

Genel Sorumluluk Yüklenecek Merkezi Organ

- **Ulusal Politika Düzeyinde**

İş Sağlığı Güvenliği Konseyi

- **Üçlü Danışma Kurulu**

4857-114 (R.G. 04.04.2004/2524)

Ulusal “İş Sağlığı Güvenliđi Konseyi”

8. Beş Yıllık Kalkınma Planı ve 155 Sayılı ILO Sözleşmesinde Yer Aldığı Şekilde:

- ihtiyaç, öncelik ve politika geliştirmek
 - stratejileri belirlemek,
 - önerilerde bulunmak, üzere
- ✓ işçi-işveren sendikaları,
 - ✓ ilgili kamu kurumları,
 - ✓ üniversiteler,
 - ✓ sivil toplum kuruluşları ve
 - ✓ diğer kurum ve kuruluş temsilcilerini
- yılda en az 1 defa toplanacaktır.

EKONOMİK VE SOSYAL KOMİTENİN RAPORU;

TÜRKİYE

- Genelde risk değerlendirme ve yazılı hale getirme dokümantasyonunun kurumsal hale getirilemediği,
- Risk değerlendirme kavramının ülke ve topluluk geneline yaygınlaştırılmadığı,

EKONOMİK VE SOSYAL KOMİTENİN RAPORU;

FRANSA (5.11.2001): Risk deęerlendirmesi En az yılda bir defa yapılacak ve belgelendirilecek,

ALMANYA: Bütün işyerlerinin %75 sistematik ve ayrıntılı risk deęerlendirmesi yapmıştır.

- **Adalet Divanı Kararı (C-5/00) 7.2.2002**
- 10 ve daha az işçi çalıştıran işyerlerinde risk deęerlendirmesinin yazılı olarak belgelendirilmesinde işverenlere yükümlülük getirmeyen yasa düzenlemesinden dolayı uyarılma kararı.

EKONOMİK VE SOSYAL KOMİTENİN RAPORU;

- **DANİMARKA:** İşyerlerinin % 50 si risk değerlendirmesi yaptı
- İşçi sayısı
- 5-19 %27
- 20-49 %61
- 50-199 %67
- 200- %95

EKONOMİK VE SOSYAL KOMİTENİN RAPORU;

- **HOLLANDA:** İşyerlerinin % 58 i risk değerlendirmesi yaptı
- 2-9 işçi çal. işyerleri % 52 si
- 20 ve daha fazla işçi çal. işyerleri % 80 i
- 100 ve daha fazla işçi çal. işyerleri % 96 sı
- **İŞVERENLERİN**
- % 30 Gerekli değil
- % 21 Zamanında yaptırmamış
- % 9 Yükümlülüğünü bilmiyor
- % 8 Hiç duymamış
- % 7 Çok zaman ve para gerektirdiği

EKONOMİK VE SOSYAL KOMİTENİN RAPORU;

- **İNGİLTERE:** 89/391 uyumlaştırıldıktan sonra işyerlerinin %50 si bir kez risk değerlendirmesi yapmış,
- Bütün işyerlerinin % 80 i risk değerlendirmesi yapmış
- İşyerlerinin % 22 sinde herhangi bir doküman yok
- Büyük ölçekli işyerlerinin %3 ü,
- 50 ve daha fazla işçi çalıştıranların %24 ü,
Risk değerlendirmesinde doküman yükümlülüğünü yerine getirmemiş

AB'de durum

- Avrupa Birliđi'nde her yıl 8.900 kiři, iřiyle ilgili kaza sonucu 142.400 alıřan da, iři ile ilgili hastalıklarından dolayı lmektedir.
- ILO'nun rakamları gz nne alındıđında, AB'de her 3,5 dakikada bir iřiyle ilgili nedenlerden dolayı bir kiřinin hayatını kaybettiđi; her 4,5 saniyede bir ise, Avrupalı bir alıřanın, en az 3 gn iři gn kaybına neden olan bir kazaya uđradıđı tahmin edilmektedir.

155 Sayılı İLO Sözleşmesi

- **İş sağlığı ve güvenliği ile ilgili 155 Sayılı Sözleşmeyi 175 İLO üyesi ülkeden 37'si onaylamıştır.**

KÜRESEL VERİLER- İLO

- Her yıl **250** Milyon iş kazası,
- Her yıl **160** Milyon meslek hastalığı meydana gelmekte,
- İş Kazası ve meslek hastalığı sonucu yılda 2.2 Milyon kişi ölmektedir.

(Kaynak:ILO İstatistik Yıllığı 2007)

- Avrupa birliği ülkelerinde iş kazalarının yıllık toplam maliyetinin 20 milyar Euro olduğu hesap edilmektedir.

(Görünen Maliyet)

KÜRESEL VERİLER- İLO

- Her gün yaklaşık 6 bin kişi iş kazası veya meslek hastalıkları nedeniyle yaşamını kaybetmektedir. Yıllık toplamda 350 bin kişi iş kazası, 1 milyon 700 bin kişi işe meslek hastalıklarından dolayı yaşamını yitirmektedir.
- Her yıl, zehirli maddelerden dolayı 438 bin işçi yaşamını yitirmekte ve dünyada meydana gelen cilt kanseri hastalıklarının % 10'unun iş yerlerinde zehirli maddelerle temas yüzünden oluştuğu belirtilmektedir.
- Her yıl asbest yüzünden 100 bin kişinin yaşamını yitirdiği tahmin edilmektedir. Üstelik dünyada asbest üretimi 1970'lerden bugüne sürekli azalmasına rağmen, geçmiş dönemde temasta bulunanlar için risk hâlâ devam etmektedir.

KÜRESEL VERİLER- İLO

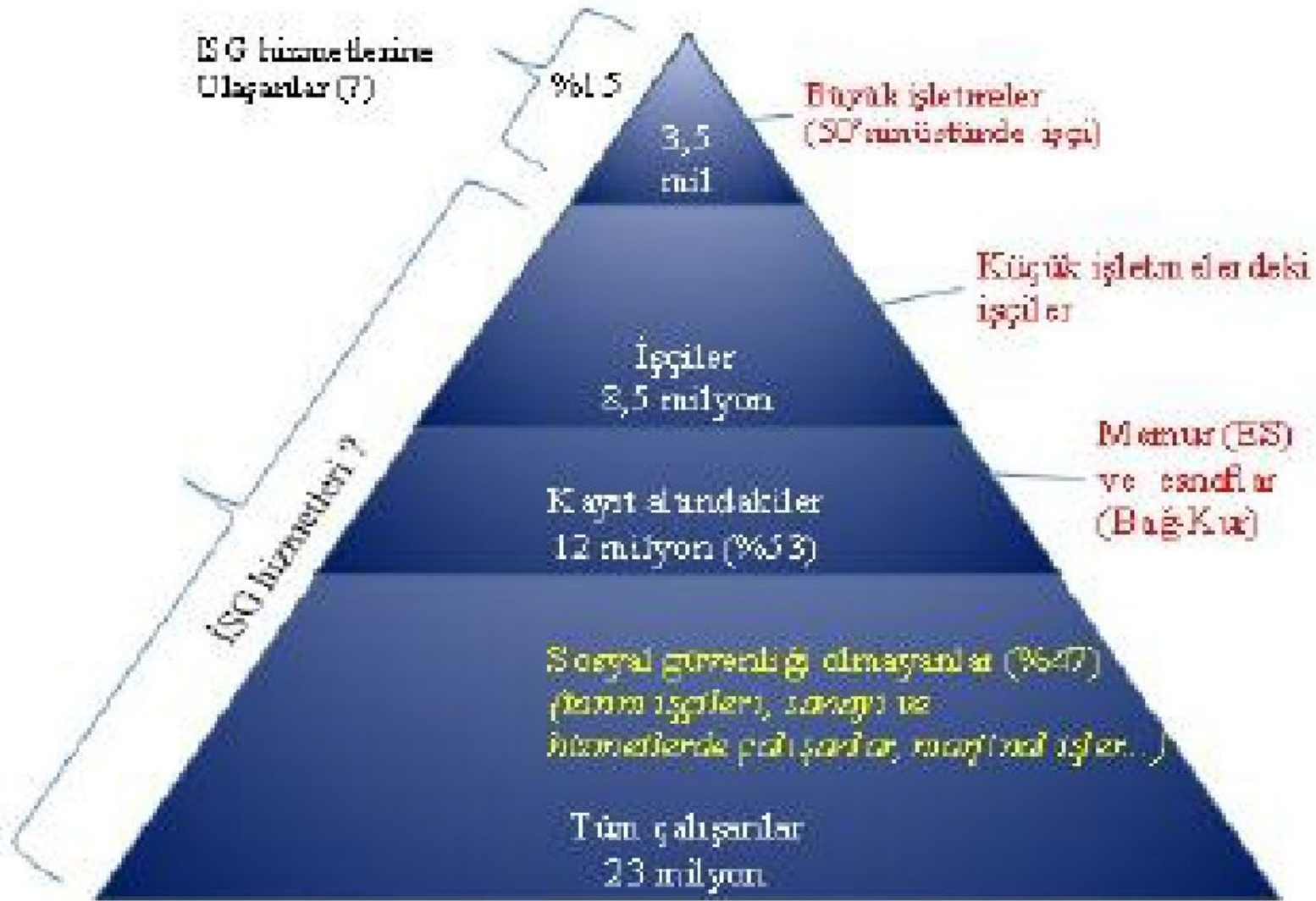
- Her yıl silis tozundan kaynaklanan ve ölümcül bir akciğer hastalığı olan silikozis, on milyonlarca insanın hayatını etkilemektedir.
- Latin Amerika'da maden işçilerinin % 37'si bu hastalığa yakalanmış durumdadır ve bu oran 50 yaşın üzerindeki işçilerde % 50'ye yükselmektedir.
- Hindistan'da taş kalem işçilerinin % 50'si ve taş kırma işçilerinin % 36'sı bu hastalığa yakalanmış durumdadır.

KÜRESEL VERİLER- İLO

- İLO'ya göre tüm dünyada istihdam açısından önemli bir yer tutan inşaat sektöründe oldukça yüksek sayılarda iş kazası yaşanmaktadır.
- Sektörde mekanizasyon artmasına karşın el emeği hâlâ büyük bir rol oynamaktadır.
- İLO rakamlarına göre tüm dünyada inşaat sektöründe her yıl 60.000 ölümcül kaza yaşanmakta ve buna göre her 9 dakikada bir kişi bu şekilde iş kazası sonucu yaşamını yitirmektedir.

Türkiye'de Durum

- Türkiye'de iş sağlığı ve güvenliği (İSG) hizmetleri organizasyonunun yasal temeli 22.05.2003 tarihli 4857 sayılı iş yasasında düzenlenmiştir.
- 20.06.2012 tarihli 6331 sayılı İş Sağlığı ve Güvenliği Yasası ile İSG hizmetleri müstakil bir kanuna kavuşmuştur.
- Yasada temel İSG hizmetlerinin verilmesi amacıyla işyeri temelli bir örgütlenme tanımlanmıştır.
- Halen yasal açıdan güvence altına alınan ve işveren sorumluluğuna verilen İSG hizmetleri 50'den fazla işçi çalıştıran işyerleri açısından geçerlidir.
- Bu işçiler de toplam 8,5 milyon SSK'lı işçinin ancak %40'ını oluşturur (yaklaşık 3,5 milyon işçi).

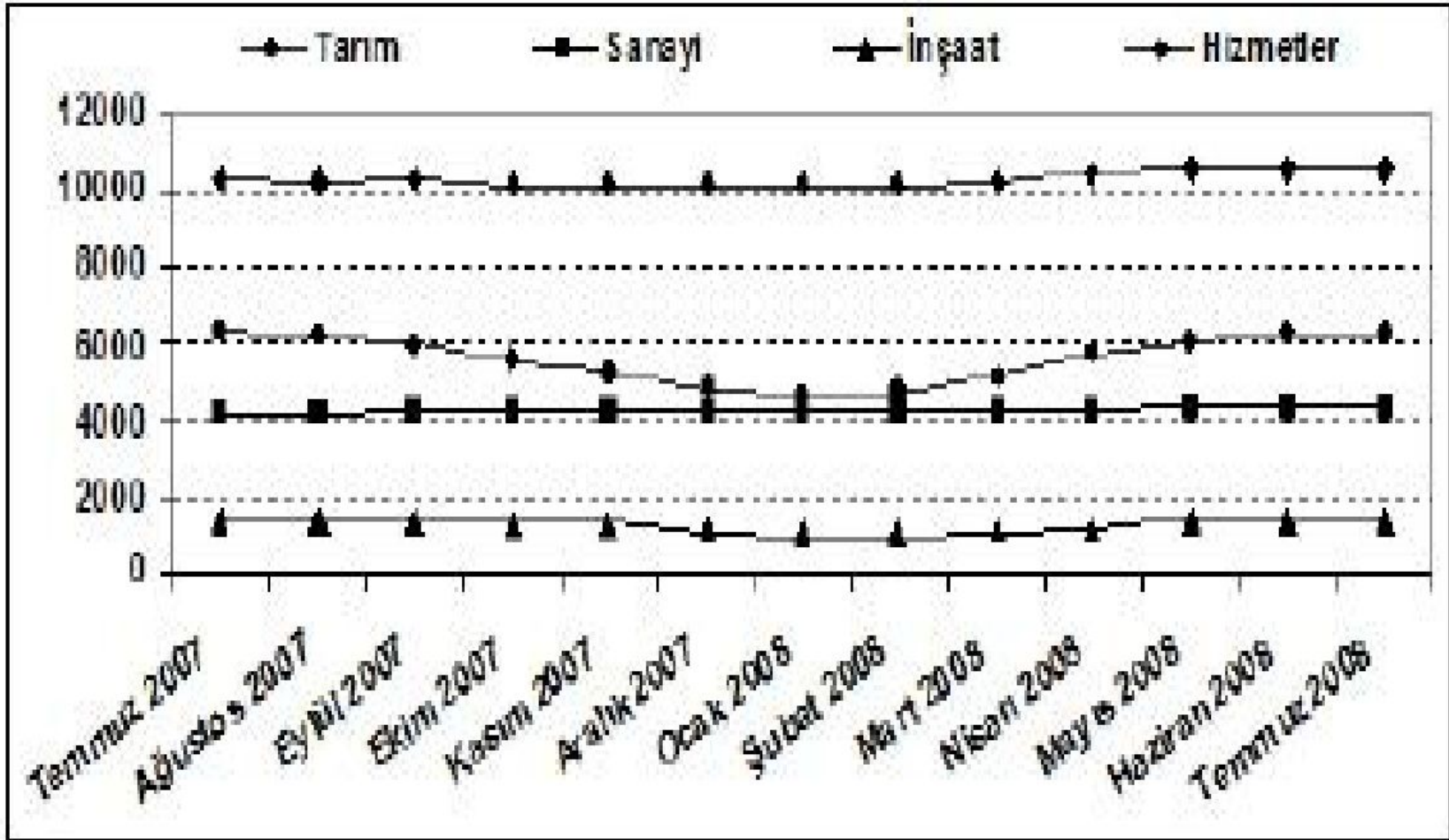


Türkiye'de Durum

- Sosyal güvenlik sistemlerinden birine kayıtlı olmasına karşın işçi statüsünde olmayan 4 milyon çalışan (Yaklaşık 2 milyon memur, Bağ-Kur'a kayıtlı 2 milyon esnaf) ile sosyal güvenliği olmayan 11 milyon çalışan açısından İSG hizmetlerine ulaşmak için yasal bir zorunluluk ve etkin bir İSG sistemi yoktur.
- Bu durumda, çalışanların yaklaşık %85'inin temel İSG hizmetlerine ulaşamadığını varsayabiliriz.
- Bunun yanında, uygulamada temel iş sağlığı hizmetlerine ulaşanların hangi düzeyde ve kalitede bir hizmet aldığı konusu ayrı bir sorun olarak önümüzde durmaktadır.

Türkiye'de Durum

- Türkiye İstatistik Kurumu'nun (TÜİK) verilerinde istihdam edilenlerin yarıya yakınının hizmet sektöründe olduğu görülmektedir (%47).
- Tarımda da yüksek bir istihdam oranı vardır (%28). Mevsimsel değişimler göstermesine rağmen yaklaşık 6 milyon kişinin tarımda çalıştığı görülmektedir.
- Çalışanların %19'u sanayide, %6'sı ise inşaat işinde çalışmaktadır.



İstihdam edilenlerin sektörel dağılımı, (Bin kişi)

Türkiye'de Durum

- 2007 yılı SSK İstatistiklerine bakıldığında 80.602 iş kazası, 1208 Meslek Hastalığı vakası yaşanmış ve 1956 kişi sakat kalmış, 1044 kişi de yaşamını yitirmiştir.
- Bu genel tablo içinde, en çarpıcı olumsuzluklardan biri de inşaat sektöründe yaşandığını burada belirtmek gerekir. Çünkü, en çok iş kazası metal ve metalden eşya imalat sektöründe yaşanmış (17.147) ve bu kazalar sonucu 61 işçi ölmüşken inşaat sektöründe 7.615 iş kazası olmuş, bu kazalar nedeniyle 359 işçi hayatını kaybetmiştir.

Türkiye'de Durum

- 2007 yılında 1.934.980 gün geçici iş görmezlik oluşmuştur.
- İş kazalarından kaynaklanan sürekli iş görmezlik ve ölümlerin maliyeti ise yılda (asgari ücretin işverene maliyetine göre) 561,6 milyon TL. dir.
- Çalışma ve Sosyal Güvenlik Bakanlığı'nın yaptığı denetimlerde en büyük eksiklik ve kusurun, işyerlerinde %82.92 gibi büyük bir oranda; gerek işverenin, gerekse işçilerin eğitimsizliği olduğunu tespit etmiştir.

Türkiye'de Durum

- Çalışma Örgütü (ILO) kayıtlarına göre ülkemizde sigortalı her bir işçinin iş kazası nedeniyle ölüm riski ortalama 0.5 iken Avrupa'da bu oran 0.1'dir.
- Ülkemizde çalışanların hizmet öncesi ve hizmet içindeki iş güvenliğindeki eğitim eksikliği; o derece bilinçsiz bir seviyededir ki, çalışanlar ve işverenler iş güvenliği eğitim çalışmalarını gereksiz görerek yadırgamaktadırlar.

Türkiye'de Durum

- Toplam 4230 işçi ile çalışan 7 işyerinde yapılan bir araştırmada kaza geçirenlerin 194'ünün (% 61.8) buldukları işyerlerinde, 7'sinin (% 2.2) daha önce çalıştıkları işyerlerinde iş güvenliği konusunda eğitim gördükleri, 113'ünün (% 36) iş güvenliği konusunda hiç bir eğitim almadıkları belirlenmiştir.
- Diğer bir anlatımla iş kazası geçirenlerin büyük çoğunluğu işe girişte ve öncesinde eğitim görmemiştir.
- Aynı araştırmada kaza geçirenlerin % 3'nün sadece okur yazar, 73'nün ilk okul mezunu olduğu belirtilmekte, dolayısıyla yapılan eğitimin işçinin öğrenecek kapasitede olmadığı için yararlı olamadığı anlaşılmaktadır.

Türkiye'de Durum

- Aynı araştırmaya göre iş kazalarının esas nedenlerinin başında % 69.2 ile yaptığı işi ciddiye almama, %23.8 ile kişisel koruyucu kullanmamak, gelmektedir.
- Daha sonra sırasıyla, % 6 ile tehlikeli hızla çalışma, % 4.5 ile bilgisizce yük taşıma, %1.6 ile yaptığı işi bilmeme, % 3 ile görevinin dışında iş yapma ve % 3 ile yaptığı işe uygun olmayan kişisel koruyucu kullanma gelmektedir.
- Yukarıda sayılan kaza nedenlerinin hepsi de işçinin yeterli eğitim ve öğretiminin olmamasından kaynaklanmaktadır.

Türkiye'de Durum

- TÜİK'in 2007 yılı İş Kazaları ve İşe Bağlı Sağlık Problemleri Araştırması sonuçlarına göre de; kaza geçiren 736 kişinin (işçi, emeği ile çalışan işveren ve kendi adına çalışan) % 4'nün okuma yazma bilmediği, % 4'nün sadece okur yazar olduğu ve %52'sinin ilk okul mezunu olduğu tespit edilmiştir.

Türkiye'de Durum

- 2011 yılında 69227 kaza,
- 2010 yılında 62903 kaza,
- Artış %10
- 2011 yılında ölüm 1710,
- 2010 yılında 1454,
- Artış %17,6

Kaza İstatistikleri

- 1998 yılında Cenevre'de gerçekleştirilen 16. Uluslar arası Çalışma İstatistikçileri Konferansında (ICLS) aşağıdaki iş kazası oranlarının hesaplanması karara bağlanmıştır.

1- Kaza Sıklık Oranı (Accident Frequency Rate)

- Takvim yılı içerisindeki ölümlü ve/veya ölümlü olmayan mesleki yaralanmaların toplam sayısının, aynı yıl içerisinde referans grupta yer alan işçilerin çalışma saatlerinin toplamına bölünmesiyle elde edilen değer 1.000.000 katsayısı ile çarpılmasıyla hesaplanır.
- Örnek:
- 850 işçinin çalıştığı bir işletmede, bir yıl içerisinde 100 iş kazasının meydana geldiği ve kaybedilen iş günü toplamının ise (yıllık izin, işe gelmeme, hastalık ve kaza gibi) 40.000 olduğu varsayalım. (1 yıl içerisinde 300 iş gününün bulunduğu ve 1 iş gününde 7.5 saat çalışıldığı kabul edilmektedir.)
- $KSO = \frac{\text{Toplam Kaza Sayısı}}{\text{Toplam insan saat çalışma sayısı}} \times 1000000$
- $KSO = 100 / (850 \times 300 \times 7.5) - (40.000 \times 7.5) \times 1.000.000$
- $KSO = 62.01$

Türkiyede İş Kazası Sıklık Oranı

- Her 1.000.000 çalışma saatinde meydana gelen iş kazası sayısı;
- 2010 yılında 2,46
- 2011 yılında 2,45

2- Kaza Ağırılık Oranı (Accident Severity Rate)

- Takvim yılı içerisinde ölümlü ve/veya ölümlü olmayan mesleki yaralanmalardan dolayı toplam kayıp gün sayısının, aynı yıl içerisinde referans grupta yer alan işçilerin çalışma saatlerinin toplamına bölünmesiyle elde edilen değer 1.000.000 katsayısı ile çarpılmasıyla hesaplanır. Bu durumda, kaza ağırlık oranları aşağıdaki formüle göre hesaplanacaktır.
- $KAO = \frac{\text{Kazalardan dolayı toplam kayıp gün sayısı}}{\text{toplam insan saat çalışma sayısı}} \times 1.000.000$
- Bu oranın hesaplanması sırasında eğer ölümlü iş kazası veya sürekli iş göremezlik durumu mevcut ise, kazalardan dolayı toplam kayıp gün sayısına, her ölümlü ve/veya sürekli iş göremezlik olayı için ayrı ayrı 7500 gün eklenmesi gerekmektedir.

Türkiyede İş Kazası Ağırlık Oranı

- Her 1.000.000 çalışma saatine karşılık iş kazası nedeniyle kaybedilen iş saatleri sayısı;
- 2010 yılında 706,
- 2011 yılında 721,

3- Kaza Olabilirlik Oranı (Accident Incidence Rate)

- Takvim yılı içerisindeki ölümlü ve/veya ölümlü olmayan mesleki yaralanmaların toplam sayısının, aynı yıl içerisinde referans grupta yer alan işçilerin toplam sayısına bölünmesiyle elde edilen değer 100.000 katsayısı ile çarpılmasıyla hesaplanır.
- Bu oran, istatistik verilerinin elde edilmesi ve değerlendirilmesi açısından daha basit ve sade bir oranı temsil etmektedir.
- Oran tipleri çeşitli ülkelerde, istihdam edilen her 100.000 işçi, her 100.000 çalışan veya her 100.000 sigortalı işçi olarak dikkate alınmaktadır.
- Uluslararası Çalışma Örgütü (ILO) istatistiklerinde, Sosyal Sigortalar Kurumu (SSK) istatistikleri kaynaklı olarak alındığından dolayı, Türkiye için her 100.000 sigortalı işçi sayısına göre değerlendirme yapılmaktadır.

Standardize İş Kazası Oranı

- $$\frac{(\text{Takvim yılında bu faaliyet kolundaki iş kazası sayısı})}{(\text{Beklenen iş kazası sayısı})} \times 100$$
- Beklenen iş kazası sayısı = (Genel iş kazası hızı) x (İncelenen iş kolundaki zorunlu sigortalı sayısı)
- Genel iş kazası hızı = (Kaydedilen toplam iş kazası sayısı) / (Toplam sigortalı sayısı)

2011 İş Kazaları

1. Kömür Madenciliği Sektörü 9217(%13,30),
2. İnşaat Sektörü 7749(%11,85),
3. Metal Ürünleri İmalatı 7268,
4. Ana Metal Sanayi 5272,
5. Metalik Olmayan Ürünler İml 4240,
6. Tekstil Ürünleri 3239,

olarak gerçekleşmiştir.

2011 Ölümlü İş Kazaları

3. Kömür Madenciliği Sektörü 55,
 1. İnşaat Sektörü 570,
 2. Metal Ürünleri İmalatı 72,
 6. Ana Metal Sanayi 18,
 4. Metalik Olmayan Ürünler İmalatı 39,
 5. Tekstil Ürünleri 22,
- olarak gerçekleşmiştir.

2011 Ölümlü İş Kazaları

- İstanbul 302(%17,7)
- Ankara 172(%10)
- İzmir 127(7,4)
- Ardahan, Kars, Kilis 0

2011 İş Kazaları

- 25-29 Yaş 15877(%23)
- 30-34 Yaş 15200(%22)
- Cisimlerin ezmesi,
batması, kesmesi 23299(%33,63)
- Düşme 9871(%14,25)
- Makinalar 9261(%13,36)
- Parmaklar 15133,
- Eller 14336,

2011 Yılı İş Günü Kayıpları

- Ayakta Tedavi 1.713.488
- Yatarak Tedavi 59.412
- Ölüm(1710x7500) 12.825.000
- Sürekli İş Göremezlik(2216x7500) 16.620.000

YIL	Sigortalı Sayısı	İş Kazası Sayısı	Meslek Hastalığı Sayısı	Kaza ve M. H. Sonucu Ölüm	Kaybedilen Gün(Ayakta ve Yatarak)
2000	5.224.125	74.847	803	1173	1.697.695
2001	5.334.125	72.267	883	1002+6=1008	1.852.502
2002	5.223.283	72.344	601	872+6=878	1.831.252
2003	5.615.238	76.668	440	810+1=811	2.111.432
2004	6.181.251	83.830	384	841+2=843	2.031.238
2005	6.803.862	73.923	519	1072+24=1096	1.791.292
2006	8.120.500	79.027	574	1587+14=1601	2.450.000
2007	8.505.900	80.602	1.509	1044	1.942.573
2008	8.802.989	72.963	439	866	1.865.115
2009	9.030.202	64.316	429	1171	1.572.106
2010	10.030.810	62.903	533	1454	1.516.024
2011	11.030.939	69.227	697	1710	1.772.900

Dünyada Durum

- Son yıllarda endüstrileşmiş ülkelerde iş kazalarının hızlı azalışında, etkin İSG uygulamaları rol oynamıştır. Bununla birlikte, istihdamda sanayinin payının küçülmesi ve tehlikeli sektörlerdeki üretimin diğer ülkelere kaydırılmasının da azalmada etkisi olduğu tahmin edilmektedir.
- Öte yandan, gelişmiş ülkelerde sanayi üretimiyle özdeşleşmiş klasik riskler azalırken, hizmet sektörünün büyümesiyle doğru orantılı olarak yeni riskler ortaya çıkmaktadır. Bu riskler arasında özellikle kas-iskelet hastalıkları ve stresin başta geldiği istatistiklerden ve yapılan araştırmalardan anlaşılmaktadır. Bu tür hastalıkların gelişmekte olan ülkelerde de arttığı tahmin edilmesine rağmen, bu tür rahatsızlıkların ve meslek hastalıklarının çoğunluğu kayıtlara girememektedir.

Dünyada Durum

- Dünya Sağlık Örgütü'ne(DSÖ) göre işyeri ölümleri, kazaları ve hastalıkları halen beklenmedik düzeyde yüksektir ve maliyeti dünya gayri safi milli hasılasının % 4-5'ini bulmaktadır.
- Maliyetleri azaltmak için, mesleki tehlikeler içeren endüstriler, –küresel işgücünün % 75'inin evi olan-gelişmekte olan ülkelere doğru taşınmaktadır.
- Dünyada bu durumda 2,6 milyar işçi bulunmaktadır (who, 2007).

Dünyada Durum

- Yeni endüstrileşen ve gelişmekte olan ülkelerde hesaplanan kaza riskleri Avrupa'dan 10-20 kat fazladır.
- Böylesi artmış riskler; tarım, ormancılık, madencilik, taş ocakları, inşaat gibi riskli işkolları ile eski ve koruyucusuz makinelerle yapılan geleneksel üretimin Ekonomideki göreceli önemine bağlıdır.

Dünyada Durum

- Dünyadaki çalışma koşullarının değişimine bağlı olarak, İSG ile ilgili yeni gelişmeler, tehlikeler ve hastalıklar ortaya çıkmaktadır.
- Kimya, elektronik, hizmet ve taşımacılık sektörlerinin genişlemesi yeni tür riskleri ortaya çıkarmış, iş-kaynaklı risklerle beraber bunların iş dışı etkilerinden kaynaklanan sağlık sorunlarının (çevre kirliliği gibi) artmasına neden olmuştur.
- Travmatik yaralanmalar, solunum sistemi hastalıkları, mesleki dermatitler gibi eski sorunlara ek olarak; işçiler psikolojik stres, ergonomik ve ekranlı araçların kullanımından kaynaklanan görsel etkiler gibi yeni risklerle de baş etmek durumundadır.

Dünyada Durum

- Yeni gelişmeler; yeni teknolojilerin tanımı, yeni iş organizasyonları, yeni maddeler, malzeme ve enerjiler, yeni iş uygulamaları, devingenliğin artması ve demografik değişiklikler;
- ✓ psikolojik stres,
- ✓ kas-eklem hastalıkları,
- ✓ alerjiler, enfeksiyon hastalıkları ve yaşla ilgili
- ✓ hastalıklar,
- ✓ mesleki kanser ve üreme hastalıkları gibi yeni hastalık türleri .

Türkiye-Dünya

- ILO'nun verilerine göre ölümlü iş kazası oranlarında en iyi olan ülke İngiltere olup, ülkemizdeki ölümlü iş kazası oranı bu ülkenin oranından 15 kat daha fazladır. ILO rakamlarına göre ölümlü iş kazası oranlarında en fazla orana sahip ülke Türkiye ile birlikte Hindistan ve Rusya'dır.
- Yüz bin işçide iş kazası oranlarında diğer ülkelere göre ülkemiz maden sektörü ilk sıralarda yer alırken, ölümlü iş kazalarında maden, inşaat, imalat ve nakliyat sektörlerinde Türkiye ilk üç ülke içinde yer almaktadır.

Ülkeler	% Olarak iş kazaları	Kaza sıklık oranı
Kanada	0,81	3,37
ABD	0,83	3,46
Japonya	0,89	3,71
Almanya	1,5	6,25
Polonya	2,6	10,54
Güney Kore	2,8	11,67
Türkiye	3,0	12,45

:İş Kazaları sıralamasında dünyadaki yerimiz (kaynak:Türk – İş)